

## కొత్త

గింజ దిగువన నల్ల మచ్చ ఏర్పడటం సజ్జ కోయడానికి ఉత్తమ దశ. పంట పరిపక్వమైనప్పుడు, ఆకులు పసుపు రంగులోకొ మారి దాదాపుగా ఎండిపోయినట్లు ఉంటాయి. ధాన్యం గట్టిగా, దృఢంగా ఉంటాయి. సజ్జ పంటలో మొదట కంకుటను కత్తిరించి. తరువాత కాండాలను కత్తిరించడం జరుగుతుంది మరియు ఒక వారం తరువాత కాండాలు (గడ్డి) కత్తిరించి పేర్చుకోవచ్చు. 14% తేమ వద్ద లేదా అంతకంటే తక్కువ తేమతో ధాన్యం పొడిగా పరిగణించబడుతుంది. దీర్ఘకాలిక నిల్వ కోసం (6 నెలల కన్నా ఎక్కువ) ధాన్యం తేమ 12% కంటే తక్కువగా ఉండాలి.

### నూర్పిడి, శుభ్రపరచడం, ఎండబెట్టడం మరియు నిల్వ చేయడం.

కంకులను ఎండపెట్టిన తరువాత యాంత్రిక నూర్పిడి చేయవచ్చు. రాతిపై పరచి రోలర్‌ను లాగాలి లేదా పశువులతో తొక్కించవచ్చు. విత్తనాలలో తేమ 10 శాతం కంటే తక్కువ ఉండేలా అరబెట్టాలి. 100 కిలోల ధాన్యానికి 1 కిలో యాక్టివేట్ వేసిన కయోలిన్‌తో కలిపి జయ్యం పురుగు మరియు జయ్యం చిమ్మట రాకుండా చేయవచ్చు. మలాఖియాన్ 50 ఇ.సి. 10 మి.లీ / లీ @ 3 లీ స్ప్రే ప్లూయిడ్ / 100M<sup>2</sup> ను గోడౌన్ లో భద్రపరిచే సంచులపై పిచికారీ చేయాలి. ధాన్యంగా వాడేటట్లు అయితే తేమశాతం 10 కంటే తక్కువ ఉండేట్లు చూసుకుని జనుపనార సంచులలో నిలువ చేసుకోవాలి.

### ఖలిఫ్‌లో సజ్జ ఆధారిత పంట పద్ధతులు

- ✓ బూజు తెగుల సమస్యను నివారించడానికి పంట మార్పిడి కూడా అవసరం.
- ✓ సజ్జ హైబ్రిడ్లు (సంకర రకాల) మరియు సూటి రకాలను సంవత్సరం మార్చి సంవత్సరం / సీజన్లలో వాడాలి.
- ✓ ఒకే నేలలో ఒకే హైబ్రిడ్ లేదా సూటి రకాన్ని ప్రతీసారి సాగుచేయడం సరికాదు.

ఆధారం :

**వి. రాజేంద్ర కుమార్**  
సస్యరక్షణ విభాగం

**డా॥ జి. భవని**  
వ్యవసాయ విస్తరణ విభాగం

ప్రచురణ :

**డా॥ దాదాసాహెబ్ త్రయంబక్ కొగారె**

సీనియర్ శాస్త్రవేత్త & హెడ్

**యూత్ ఫర్ యాక్షన్ కృషి విజ్ఞాన కేంద్రం, మహబూబ్‌నగర్-1**

(రెఫరెన్స్ : భారతీయ చిరుధాన్యాల పరిశోధన సంస్థ & ప్రొఫెసర్ జయశంకర్ తెలంగాణ వ్యవసాయ విశ్వవిద్యాలయం) హైద్రాబాద్.

# సజ్జ పంట సాగుకు మైలేన్ యాజమాన్య పద్ధతులు



వివరాలకు సంప్రదించండి :

**యూత్ ఫర్ యాక్షన్**

**కృషి విజ్ఞాన కేంద్రం, మహబూబ్‌నగర్-1**

మదనాపురం, వనపర్తి జిల్లా, తెలంగాణ. Pin : 509 110, Cell : 9581262296  
Email : kvk\_mahaboobnagar@yahoo.co.in website : www.yfakvmahabubnagar.org



సజ్జ పంటను వానాకాలంలో వర్షాలు ఆలస్యమైనప్పుడు ఆగస్టు రెండవ పక్షం వరకు కూడ ఒక ప్రత్యామ్నాయ పంటగా విత్తుకొని మంచి దిగుబడులు సాధించవచ్చును. సజ్జలో ఇనుము మరియు జింకు అధికంగా ఉంటాయి.

**నేలలు :**

తేలికపాటి నుండి మధ్య రకం నేలలు మరియు నీరు ఇంకే మురుగు నీటి పారుదల గల నేలలు ఈ పంట సాగుకు అనుకూలం.

**వేసవి మరియు వానకాలంలో సిఫారసు చేసే రకాలు**

రకం	పంటకాలం (రోజులు)	దిగుబడి (క్యూబిక్/ఎకరానికి)	గుణ గణాలు
పి.హెచ్.బి-3	80-85	10-12	వెల్లికంకి తెగులు మరియు బెట్టును తట్టుకుంటుంది.
హెచ్. హెచ్.బి-67	65-70	8-10	అత తక్కువ కాలంలో కోతకు వచ్చే హైబ్రిడ్. వెల్లికంకి తెగులును తట్టుకుంటుంది.
ఐ.సి.ఎమ్.హెచ్-356	80-85	10-12	గింజలు మధ్యస్థ లావుగా ఉంటాయి, వెల్లికంకి తెగులును తట్టుకుంటుంది.
ఐ.సి.టి.పి-8203	80-85	8-10	గింజలు లావుగా ఉంటాయి. వెల్లికంకి తెగులు, బెట్టును తట్టుకుంటాయి.



**విత్తన సమయం :**

వర్షాధారంగా వానాకాలంలో జూన్ మొదటి పక్షం నుంచి జూలై రెండో పక్షం వరకు విత్తుకోవచ్చును. వేసవిలో ఆరుతడి పంటగా జనవరి రెండవ పక్షం నుండి ఫిబ్రవరి చివరి వరకు విత్తు కోవాలి.

**విత్తన మోతాదు & విత్తే దూరం :**

ఎకరానికి 1.5-2.0 కిలోల విత్తనం అవసరమౌతుంది. వరుసల మధ్యలో 45 సెం.మీ. మొక్కల మధ్య 12-15 సెం.మీ. దూరం ఉండేటట్లు గొర్రుతో విత్తుకోవాలి.

**విత్తనశుద్ధి :**

కోలో విత్తనానికి 6 గ్రా. మెటలాక్సిల్ 35 ఎస్. డి. తో విత్తనశుద్ధి చేసి పచ్చ కంకి వెల్లి తెగులును నివారించ వచ్చును. కిలో విత్తనానికి 3 గ్రా. థైరమ్ తో విత్త శుద్ధి చేసుకోవాలి.



**ఎరువులు :**

ఎకరానికి 3-4 టన్నుల పశువుల ఎరువును ఆఖరు దుక్కిలో వేసి కలియదున్నాలి. వర్షాధారంగా సాగు చేసినపుడు ఎకరాకు 24 కిలోల నత్రజని, 12 కిలోల భాస్వరం మరియు 8 కిలోల పొటాషియం ఇచ్చే ఎరువులను వేసుకోవాలి. నీటి పారుదల పంటకు ఎకరానికి 36 కిలోల నత్రజని, 16 కిలోల భాస్వరం మరియు 16 కిలోల పొటాషియం ఇచ్చే ఎరువులను వేయాలి. నత్రజని విత్తేటప్పుడు సగం, మిగతా భాగం 30 రోజుల దశలో వేయాలి.

**అంతర సాగు మరియు కలుపు నియంత్రణ**

కలుపు మొక్కలను సమర్థవంతంగా నియంత్రించడానికి 15 మరియు 30 రోజుల వద్ద రెండు సార్లు గుంటుక లేదా దంతే ద్వారా రెండుసార్లు కలుపు తీయాలి. అట్రాజిన్ @ 0.5 కిలోల/హెక్టారుకు చల్లాలి, తరువాత కలుపు నియంత్రించడానికి ఒక సారి చేతి కలుపు తీయాలి. రెండవ కలుపు తీయుట వలన నేల తేమను కాపాడటానికి సహాయపడుతుంది.

**నీటి యాజమాన్యం**

ఎక్కువ కాలం వాతావరణం పొడిగా ఉన్నట్లయితే, పంట పెరుగుదల క్లిష్టమైన దశలో నీటి తడులు అందించాలి. అనగా, పంటలు వేయడం, పుష్పించే, ధాన్యం అభివృద్ధి చెందే దశలో నీటి తడులు ఇవ్వాలి. వేసవిలో, సజ్జ పంటకు అవసరానికి అనుగుణంగా క్రమం తప్పకుండా నీటి తడులు ఇవ్వాలి.

**సిఫారసు చేయబడిన అంతర పంటలు  
ఆంధ్రప్రదేశ్ & తెలంగాణ :  
సజ్జ+కంది / పెసర / పొద్దుతిరుగుడు / సోయాబిన్ / వేరుశనగ**



సజ్జ x కంది



సజ్జ x వేరుశనగ

**సస్యరక్షణ**

**కాండం తొలుచు పురుగు :**

బాగా ఎదిగిన లార్వాలు కాండాన్ని తొలచి లోపలి భాగాలను తినడం వలన మొవ్వు చనిపోతుంది. పంటను కంకి దశలో ఆశిస్తే తెల్ల కంకులు ఏర్పడతాయి. ఈ పురుగు నివారణకు క్లోరిఫైరిఫాస్ 2.5 మి.లీ. లీటరు నీటికి కలిపి పిచికారి చేయాలి.

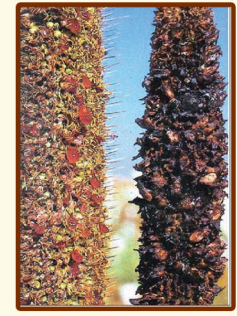
**పచ్చ కంకి/వెల్లి కంకి తెగులు :**

తెగులు సోకిన మొక్కల్లో ఆకులుగా మారిన పుష్ప గుచ్ఛం ఏర్పడుతుంది. తెగులు తీవ్ర దశలో మొక్కలు గిడస బారి 30 రోజుల లోపు చనిపోతాయి. దీని నివారణకు కిలో విత్తనానికి 6 గ్రా. మెటలాక్సిల్ 18%+మాంకోజెబ్ 64% డబ్బ్యు. పి. 4 గ్రా. కిలో విత్తనానికి కలిపి విత్తనశుద్ధి చేయాలి. విత్తిన 21 రోజులకు తెగులు సోకిన మొక్కలు 5% మించి ఉన్నట్లయితే మెటాలాక్సిల్ 35 డబ్బ్యుఎస్ 2 గ్రా. లీటరు నీటికి కలిపి పిచికారి చేయాలి.



**తేనెబంక తెగులు :**

తెగులు సోకిన కంకి నుండి గులాబి లేదా ఎర్ర రంగుగా ఉన్న తేనె వంటి ద్రవం బొట్లు బొట్లుగా కారుతుంది. మొక్కలు పుష్పించే దశలో మబ్బులతో కూడిన ఆకాశం మరియు వర్షపు తుంపరలు ఈ తెగులు వ్యాప్తికి దోహద పడతాయి. దీని నివారణకు పైరు పూతదశలో కార్బండాజిమ్ 1గ్రా. లీటరు నీటికి కలిపి వారం వ్యవధిలో రెండు సార్లు పిచికారి చేయాలి.



**కాటుక తెగులు :**

ఈ తెగులు కంకులలో గింజ ఏర్పడే సమయంలో కనిపిస్తుంది. కంకులోని గింజలు పొడి లాంటి శిలీంధ్ర బీజాల సముదాయాలుగా ఏర్పడతాయి. దీని నివారణకు కిలో విత్తనానికి 3 గ్రా. థైరమ్/కాప్టాన్ తో విత్తనశుద్ధి చేయాలి. పంటపై ముందస్తుగా మ్యాంకోజెబ్ @ 2.5 గ్రా. లేదా కార్బండాజిమ్ 1 గ్రా. లేదా థైరమ్ @ 2 గ్రా. లీటరు నీటికి కలుపుకొని పిచికారి చేసుకోవాలి.



**అగ్గి తెగులు :**

మొక్కల ఆకులపై దారపు కండె ఆకారపు మచ్చలు ఏర్పడతాయి. నివారణకు కిలో విత్తనానికి 3 గ్రా. థైరమ్/కాప్టాన్ తో విత్తనశుద్ధి చేయాలి. తెగులు అధికంగా ఉన్నప్పుడు హెక్సాకోనజోల్ 2 మి.లీ. లేదా ట్రైసైక్లోజోల్ 0.6 గ్రా. లీటరు నీటికి కలిపి పిచికారి చేయాలి.